

Indervægge / Efterisolering

Efteriso- lerings- element

Nem og hurtig efterisolering af indervægge

Knauf Varmvæg er til indvendig efterisolering af kolde, men ellers sunde ydervægge.

Elementet er en samlet løsning, hvor isolering og ny vægoverflade monteres på én gang.

Varmvæg

Knauf Varmvæg er element, der muliggør montage af isolering og gipsplade i en arbejdsgang.

Produkt

Efterisoleringselementet Varmvæg består af en 12,5 mm gipsplade med isolering på bagsiden - 30 mm EPS grå isolering. De 2 lag er sammenklæbet med en specialklæber. Til samling af elementerne anvendes Isoleringsstolper. Herved undgås kuldebroer. Stolpen er 50 mm bred og udført af samme isoleringsmateriale som på elementet. Stolpernes indvendige side på Varmvæg er forsynet med en 12 mm krydsfiner, hvortil elementerne fastskrues.

Stolperne fastgøres til den eksisterende konstruktion med rawlplugs og skruer, som passer til væggenes beskaffenhed.

Forbehold

Elementet må ikke anvendes i vådrum eller i fugtige kældre. Elementet må ikke monteres uden på eksisterende konstruktioner, der har en diffusionstæt overflade, medmindre 2/3 af den totale varmeisolering er placeret på den kolde side af den diffusionstætte overflade.

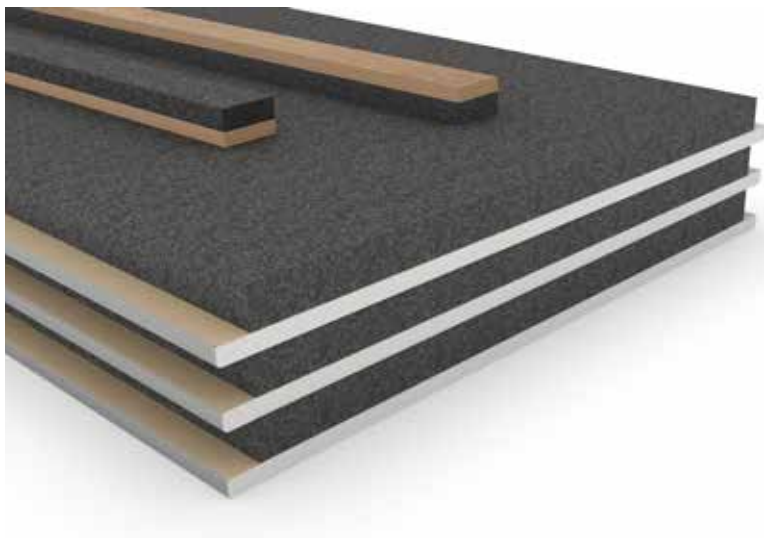
Kuldebro

Vær opmærksom på, at meget tynde, massive ydervægge og/eller brug af lange skruer til fastgørelse af isoleringsstolperne, vil kunne give anledning til kuldebro over samlingerne. I værste fald kan det medføre termisk sværtning over skruelhoveder og gipspladesamlinger.

Tekniske data

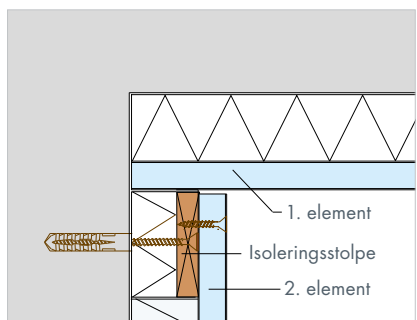
Tekniske data Varmvæg		
Type		30/13
Tykkelse:		
Færdigmonteret	mm	45
Isolering		
Lambdaværdi	W/m ² C	0,031
Isolans	m ² C/W	1,03
U-værdi	W/m ² C	0,97
Dampdiffusionsmodstand		
Zværdi:	GPa·s·m ² /kg	6
Brand (beklædningsklasse)		K ₁ 10 B-s1,d0

Varmvægselementerne må kun anvendes i byggerier med op til 4 etager, og hvor gulvet i øverste etage ikke er mere end 9,6 m over terræn.

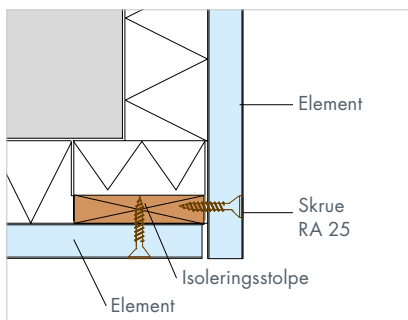


Elementstørrelse 600 x 2500 mm.

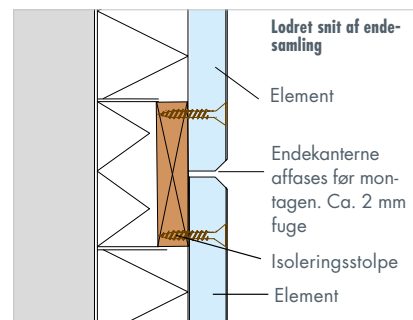
Principdetaljer



Ved indvendige hjørner fastgøres kun det ene element. 1. element vil blive holdt på plads af det 2. element.



Ved udvendige hjørner anvendes en isoleringsstolpe til samling af elementerne. Skrue(r)ne placeres som vist på tegningen.

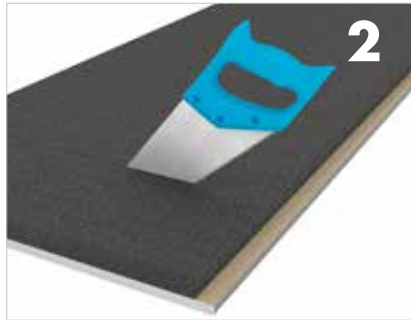


Ved rumhøjder over 2,5 m eller steder, hvor det kan være nødvendigt at samle elementerne over enderne, kan dette gøres ved at montere en isoleringsstolpe i samlingen.

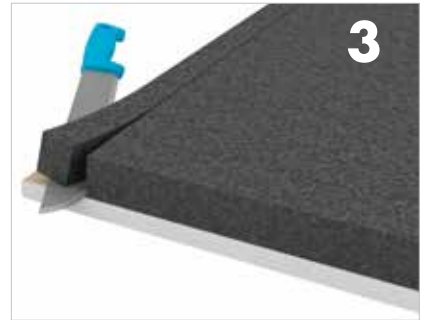
Montage af varmvæg



1. Isoleringsstolpen tilskæres med en fintandet sav.



2. Elementerne tilskæres med en fintandet sav. Sav fra forsiden. Skær ud for vinduer og døre inden monteringen.



3. Ved start eller afslutning tilskæres isoleringsmaterialet, så det passer til stolpen. Brug en kniv eller fintandet sav.



NB! Pas på ikke at spænde skrueerne i stolperne så fast, at isoleringsmaterialet sammentrykkes.

4

Første stolpe placeres tæt til den tilstødende væg og fastskrues. Elementets isoleringsmateriale tilskæres.



5

Stolperne placeres med en indbyrdes afstand på 550 mm og fastgøres med skrue pr. 600 mm lodret. Elementet fastgøres med skrue RA 25 med en afstand på 200 mm.



6

Efter montagen tættes med acrylfugemasse mellem elementet og de tilstødende flader.



7

Udadgående hjørner kan forsynes med en hjørnebeskytter fx Knauf Wet-Stick for at give styrke og lette spartelarbejdet.



8

Hjørnebeskytter spartles på samme vis som gipspladerne. Vi anbefaler minimum 300 mm bred spartling ud fra hjørnebeskytteren. Ønskes samlingerne spartlet til en plan flade anvendes Knauf Uniflott. Forbrug ca. 300 g/m².



Tilslutninger

Det er vigtigt, at tilslutningerne er tætte. Strømmer der varm, fugtig luft ind i konstruktionen, kan det give anledning til fugtskader. Isoleringselementernes tilslutninger til andre bygningsdele, gulv, loft og tilstødende vægge skal derfor tættes med fugemasse fx Knauf fugemasse nr. 1.